

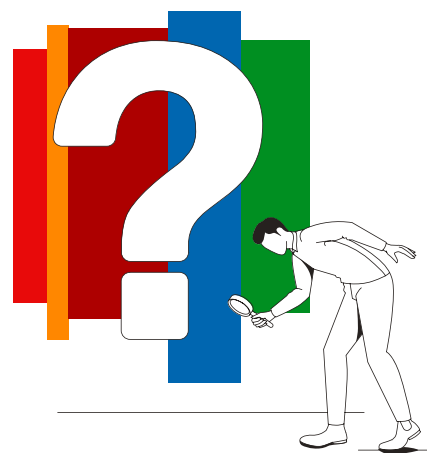
Zasady dotyczące Zleceń Płatniczych

realizowanych przez Dostawców Usług Płatniczych i ich agentów w imieniu oraz na rzecz osób/podmiotów trzecich obowiązujące od 1 stycznia 2024 r.

Spis treści

Definicje i pojęcia.....	3
1. Zlecenia płatnicze POBO	4
2. Zlecenia płatnicze COBO	6
3. Zlecenia płatnicze POBO – COBO	7
4. Wyjaśnienie skrótów i oznaczeń w tabelach z punktu 1 i 2	8

Definicje i pojęcia



1. PSP (non-bank Payment Service Provider)	Dostawcy Usług Płatniczych oraz ich agenci.
2. Regulamin dla firm	Regulamin rachunków dla firm w ramach bankowości detalicznej mBanku S.A.
3. Rozporządzenie	Rozporządzenie Parlamentu Europejskiego i Rady (UE) 2015/847 z dnia 20 maja 2015 r. w sprawie informacji towarzyszących transferom środków pieniężnych i uchylenia rozporządzenia (WE) nr 1781/2006.
4. Ustawa	Ustawa z dnia 1 marca 2018 r. o przeciwdziałaniu praniu pieniędzy oraz finansowaniu terroryzmu.
5. Zlecenie płatnicze w imieniu osoby trzeciej/podmiotu trzeciego	<p>zlecenie płatnicze, w którym pierwotnym płatnikiem nie jest posiadacz rachunku bankowego obciążanego kwotą przelewu, tylko osoba/podmiot trzeci, w imieniu którego PSP realizuje zlecenie płatnicze, dalej „zlecenia płatnicze w imieniu”. Rodzaje zleceń wykonywanych w imieniu:</p> <ul style="list-style-type: none">— POBO (Payments on Behalf of) – gdzie informacja o pierwotnym płatniku towarzyszy transferowi środków,— POBO-X (Payments on Behalf of – Exception) – gdzie informacja o pierwotnym płatniku nie towarzyszy transferowi środków, ponieważ podlega on wyłączeniom zawartym w Rozporządzeniu lub w Ustawie, dotyczy również zarządzania płynnością w zakresie środków osób/podmiotów trzecich.
6. Zlecenie płatnicze na rzecz osoby trzeciej/podmiotu trzeciego	<p>zlecenie płatnicze, w którym ostatecznym odbiorcą przelewu nie jest posiadacz rachunku bankowego uznawanego kwotą przelewu, tylko osoba/podmiot trzeci, w imieniu którego PSP przyjmuje zlecenie płatnicze, dalej „zlecenia płatnicze na rzecz”. Rodzaje zleceń wykonywanych na rzecz:</p> <ul style="list-style-type: none">— COBO (Collections on Behalf of) – gdzie informacja o ostatecznym odbiorcy powinna towarzyszyć transferowi środków,— COBO-X (Collections on Behalf of – Exception) – gdzie informacja o podmiocie/osobie trzeciej nie towarzyszy transferowi środków, ponieważ podlega on wyłączeniom zawartym w Rozporządzeniu lub w Ustawie, dotyczy również zarządzania płynnością w zakresie środków osób/podmiotów trzecich.

7. Zlecenie płatnicze POBO-COBO

zlecenie płatnicze wychodzące realizowane w imieniu osoby / podmiotu trzeciego oraz na rzecz osoby/podmiotu trzeciego.

PSP zgodnie z:

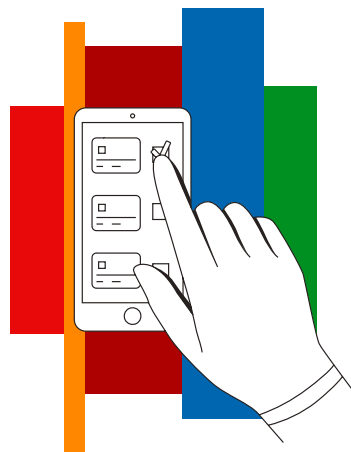
1. Rozporządzeniem,
2. Ustawą,
3. Regulaminem dla firm,

realizując zlecenia płatnicze w imieniu i na rzecz, mają obowiązek **od 1 stycznia 2024 r.** podać dodatkowe dane zgodnie z zasadami określonymi poniżej:

- 1) numer rachunku płatniczego płatnika – i odbiorcy lub unikatowy identyfikator transakcji,
- 2) imię i nazwisko / nazwę płatnika – i odbiorcy,
- 3) dodatkowo w przypadku płatnika – adres lub urzędowy numer identyfikacyjny, a jeśli płatnikiem jest osoba fizyczna, adres może być zastąpiony przez datę i miejsce urodzenia lub numer urzędowego dokumentu tożsamości,

z zastrzeżeniem wyłączeń przewidzianych w Rozporządzeniu lub Ustawie.

1. Zlecenia płatnicze POBO



Przelewy krajowe:

Zlecając taką transakcję (tj.: przelewy wewnętrzne, Elixir, Express Elixir, SORBNET) podaj wymagane dane w polu szczegóły płatności (tytuł płatności) zgodnie z poniższą tabelą.



Przelewy walutowe:

Zlecając taką transakcję (tj.: przelewy wewnętrzne, SWIFT, TARGET) podaj wymagane dane w polu szczegóły płatności (tytuł płatności) zgodnie z poniższą tabelą.

Zlecając transakcję SEPA możesz skorzystać z dedykowanego pola ultimate debtor (jeśli jest dostępne). Jeśli nie możesz skorzystać z powyższego sposobu uzupełnienia pól w komunikacie SEPA podaj wymagane dane w polu szczegóły płatności (tytuł płatności) zgodnie z poniższą tabelą.

Typ transakcji zlecanej z rachunku PSP w banku w imieniu*:

Czy PSP prowadzi rachunek płatniczy na rzecz pierwotnego płatnika?	POBO-X	POBO		
		gdy wszyscy PSP mają siedzibę w EOG	gdy nie wszyscy PSP mogą mieć siedzibę w EOG (<1000 EUR)	gdy nie wszyscy PSP mogą mieć siedzibę w EOG (≥1000 EUR)**
TAK, prowadzi (rachunek płatniczy nr 5678)		/OPF/AU/5678////	/OPF/AN/5678/ Jan Nowak///	/OPF/AN/5678/ Jan Nowak/1/ ul. Nowa 1, Warszawa.PL/
NIE, nie prowadzi (unikatowy identyfikator transakcji 9876)	/OPF/X/////	/OPF/IU/9876////	/OPF/IN/9876/ Jan Nowak///	/OPF/IN/9876/ Jan Nowak/1/ ul. Nowa 1, Warszawa.PL/

* wyjaśnienia skrótów i oznaczeń w tabeli z punktu 4

** istnieją 4 rodzaje wymaganych informacji:

1. adres płatnika, zakończony kropką i dwuznakowym kodem kraju typu ISO3166-1 alfa-2 (poprzedzony /1/);
2. numer urzędowego dokumentu tożsamości (poprzedzony /2/);
3. urzędowy numer identyfikacyjny płatnika (poprzedzony /3/);
4. data i miejsce urodzenia (poprzedzona /4/).

Wybierz jedną z powyższych wymaganych informacji i wpisz w polu.

Po wymaganym opisie można dodać dodatkowe informacje (free text).

W powyższej strukturze zawsze występuje 7 ukośników systemowych. Dodatkowe informacje (free text) mogą być wprowadzone po siódmym ukośniku.



Uwaga! Nie należy stosować żadnego dodatkowego ukośnika w ramach podawanych dodatkowych informacji.

2. Zlecenia płatnicze COBO



Przelewy krajowe:

Zlecając taką transakcję (tj.: przelewy wewnętrzne, Elixir, Express Elixir, SORBNET) podaj wymagane dane w polu szczegóły płatności (tytuł płatności) zgodnie z poniższą tabelą.



Przelewy walutowe:

Zlecając taką transakcję (tj.: przelewy wewnętrzne, SWIFT, TARGET) podaj wymagane dane w polu szczegóły płatności (tytuł płatności) zgodnie z poniższą tabelą.

Zlecając transakcję SEPA możesz skorzystać z dedykowanego pola ultimate creditor (jeśli występuje). Jeśli nie możesz skorzystać z powyższego sposobu uzupełnienia pól w komunikacie SEPA podaj wymagane dane w polu szczegóły płatności (tytuł płatności) zgodnie z poniższą tabelą.

Typ transakcji przyjmowanej na rachunek PSP w banku na rzecz*:

Czy PSP prowadzi rachunek płatniczy na rzecz ostatecznego odbiorcy?	COBO-X	COBO		
		gdy wszyscy PSP mają siedzibę w EOG	gdy nie wszyscy PSP mogą mieć siedzibę w EOG (<1000 EUR)	gdy nie wszyscy PSP mogą mieć siedzibę w EOG (≥1000 EUR)
TAK, prowadzi (rachunek płatniczy nr 5678)		/OPT/AU/5678////	/OPT/AN/5678/Jan Nowak///	
NIE, nie prowadzi (unikatowy identyfikator transakcji 9876)	/OPT/X/////	/OPT/IU/9876////	/OPT/IN/9876/Jan Nowak///	

* wyjaśnienia skrótów i oznaczeń w tabeli z punktu 4

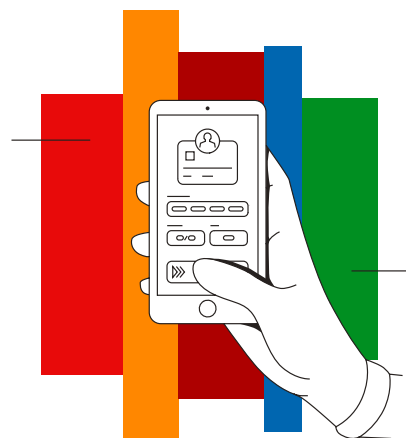
Po wymaganym opisie można dodać dodatkowe informacje (free text).

W powyższej strukturze zawsze występuje 7 ukośników systemowych. Dodatkowe informacje (free text) mogą być wprowadzone po siódmym ukośniku.



Uwaga! Nie należy stosować żadnego dodatkowego ukośnika w ramach podawanych dodatkowych informacji.

3. Zlecenia płatnicze POBO – COBO



Dla zleceń płatniczych POBO-COBO należy podać informacje dotyczące pierwotnego płatnika oraz ostatecznego odbiorcy zgodnie z punktem i tabelą dotyczącą płatności w imieniu (POBO/POBO-X) oraz punktem i tabelą dotyczącą płatności na rzecz (COBO/COBO-X).

Dane dot. pierwotnego płatnika (POBO/POBO-X) w polu szczegóły płatności (tytuł płatności) należy oddzielić jedną spacją od danych ostatecznego odbiorcy (COBO/COBO-X).

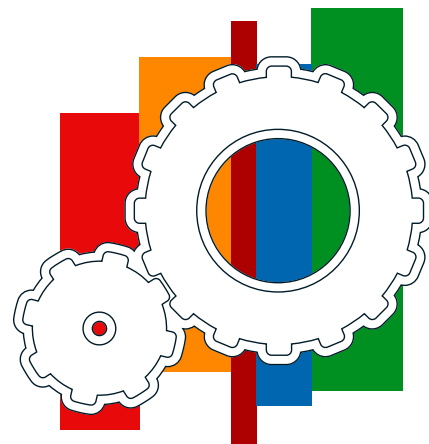
Po wymaganym opisie można dodać dodatkowe informacje (free text).

W powyższej strukturze zawsze występuje 14 ukośników systemowych. Dodatkowe informacje (free text) mogą być wprowadzone po czternastym ukośniku.



Uwaga! Nie należy stosować żadnego dodatkowego ukośnika w ramach podawanych dodatkowych informacji.

4. Wyjaśnienie skrótów i oznaczeń w tabelach z punktu 1 i 2



Tag	Wyjaśnienie	Opis
OPF	Oznacza, że pierwotnym płatnikiem nie jest posiadacz rachunku bankowego obciążanego kwotą przelewu. Jest to transakcja zlecona „w imieniu” – zlecona przez podmiot/osobę inną niż posiadacz rachunku obciążanego	Organizacja Płatnicza (From:)
OPT	Oznacza, że ostatecznym odbiorcą nie jest posiadacz rachunku bankowego uznawanego kwotą przelewu. Jest to transakcja przyjmowana „na rzecz” – przyjmowana na rzecz podmiotu/osoby innej niż posiadacz rachunku uznawanego	Organizacja Płatnicza (To:)
X	Danych płatnika nie trzeba podawać (ponieważ jest to transakcja z wyłączenia)	eXception
A	Transakcja jest realizowana z rachunku płatniczego/na rachunek płatniczy prowadzony przez PSP dla pierwotnego płatnika/ostatecznego odbiorcy. Po najbliższym ukośniku jest podany numer tego rachunku.	Account
I	Transakcja nie jest realizowana z rachunku płatniczego/na rachunek płatniczy prowadzony przez PSP dla pierwotnego płatnika/ostatecznego odbiorcy. Po najbliższym ukośniku jest podany niepowtarzalny identyfikator tej transakcji.	Identification number (ID)
U	Każdy dostawca PSP ma siedzibę w EOG, dlatego dane pierwotnego płatnika/ostatecznego odbiorcy są skrócone. Po najbliższym ukośniku podawany jedynie numer rachunku płatniczego / niepowtarzalny identyfikator tej transakcji (ID transakcji).	Unijne / UE (dokładniej: EOG)
N	Co najmniej jeden PSP ma siedzibę poza EOG, dlatego dane pierwotnego płatnika/ostatecznego odbiorcy są rozszerzone. Po najbliższym ukośniku podany jest numer rachunku płatniczego / niepowtarzalny identyfikator tej transakcji (ID transakcji), oraz, po następnym ukośniku, imię i nazwisko / nazwa tego pierwotnego płatnika/ostatecznego odbiorcy	Nieunijne / NonUE (dokładniej: non-EOG)
	Dla POBO – Jeśli jest przekroczony próg 1000 EUR – po kolejnym ukośniku podany jest znacznik rodzaju wymaganych danych o pierwotnym płatniku. Po kolejnym ukośniku następują te dane pierwotnego płatnika, zgodnie z informacją pod tabelą w części dot. przelewów POBO. Jeśli próg 1000 EUR nie został przekroczony, można również podać te dane, jednak nie jest to obowiązkowe.	